



# Dex Manager

Guía rápida V.1

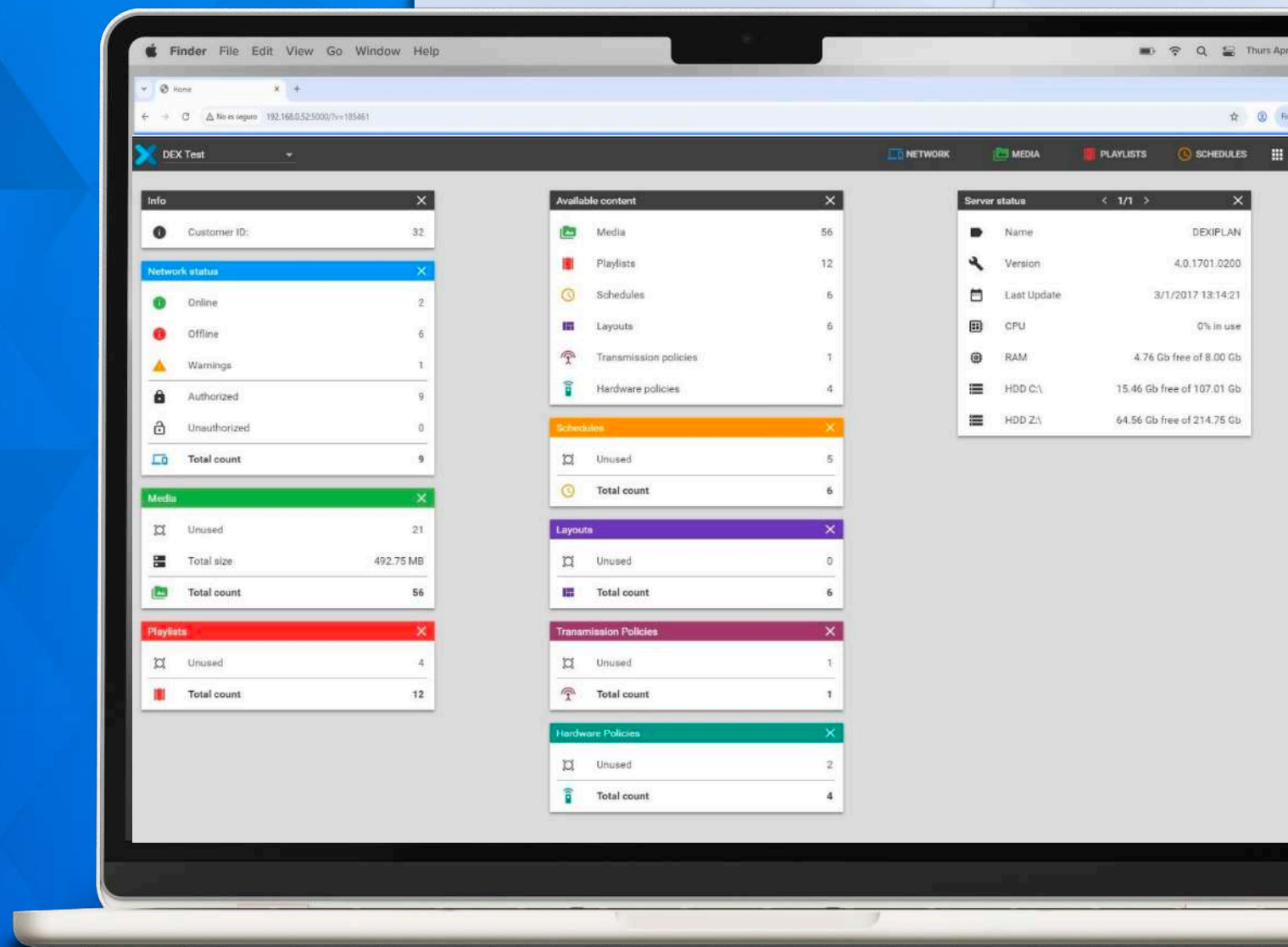
## Acceso al sistema

Para empezar, accede a **DEX Manager** desde **Google Chrome** con la URL y credenciales que te haya proporcionado SIA.

[eu.dexmanager.com](http://eu.dexmanager.com)

El **Dashboard** centraliza la información clave de tu red: estado de conexión de los players, playlists activas, calendario de programación y biblioteca de medios. Desde cualquier módulo puedes volver al Dashboard clicando en el logo de DEX.

- Login con usuario y contraseña.
- Dashboard: vista general de red, players y contenidos.
- Acceso rápido a todos los módulos.



## Subir contenidos

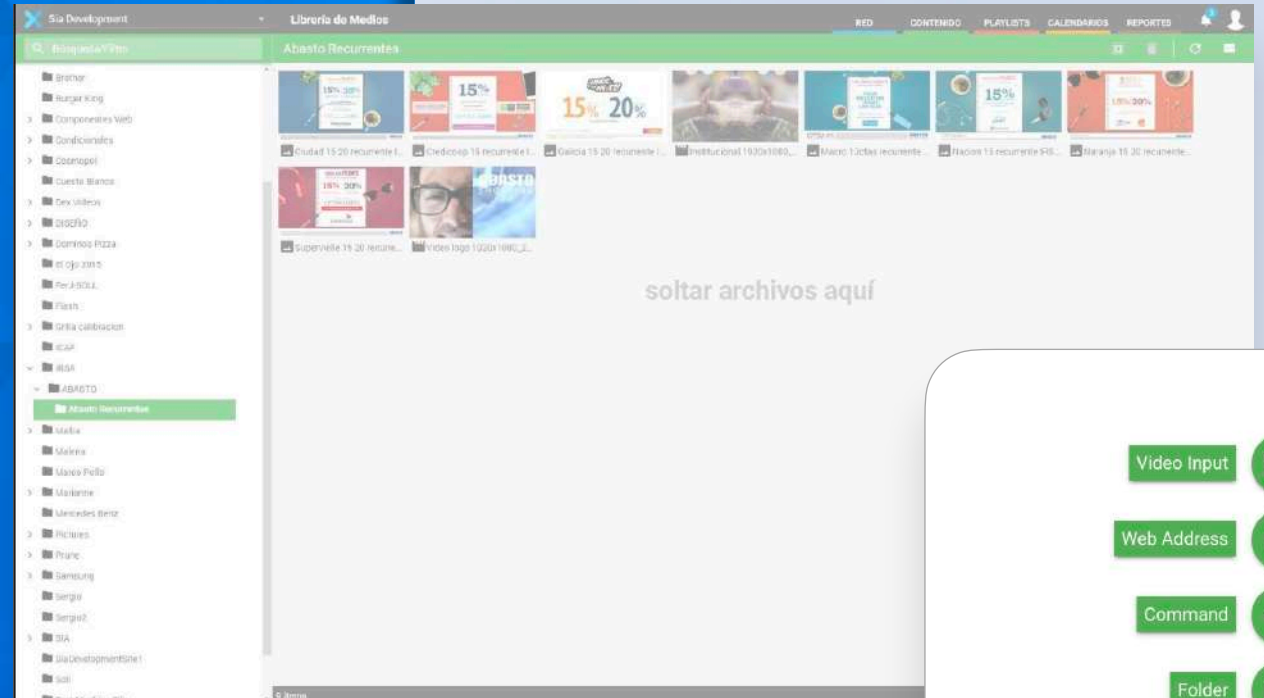
La **Librería de Medios** es el repositorio central donde almacenar y organizar todos tus archivos. Para subirlos, crea una carpeta o selecciona una existente y arrastra los archivos, o usa + **Subir archivo**.

### Especificaciones recomendadas:

- Vídeos: MP4, H.264, 1920x1080, 25 fps, 6 Mbps.
- Imágenes: JPG, 1920x1080 (Full HD).
- Otros: URLs HTML5, plantillas, apps .DEX, Unity3D, .NET (solo en Windows).

Los archivos subidos quedan marcados como **“Subido”** y disponibles inmediatamente en todo el sistema.

- Menú → Contenido → Librería de Medios.
- Subida por drag & drop o botón +.
- Soporte multi-formato y almacenamiento centralizado.



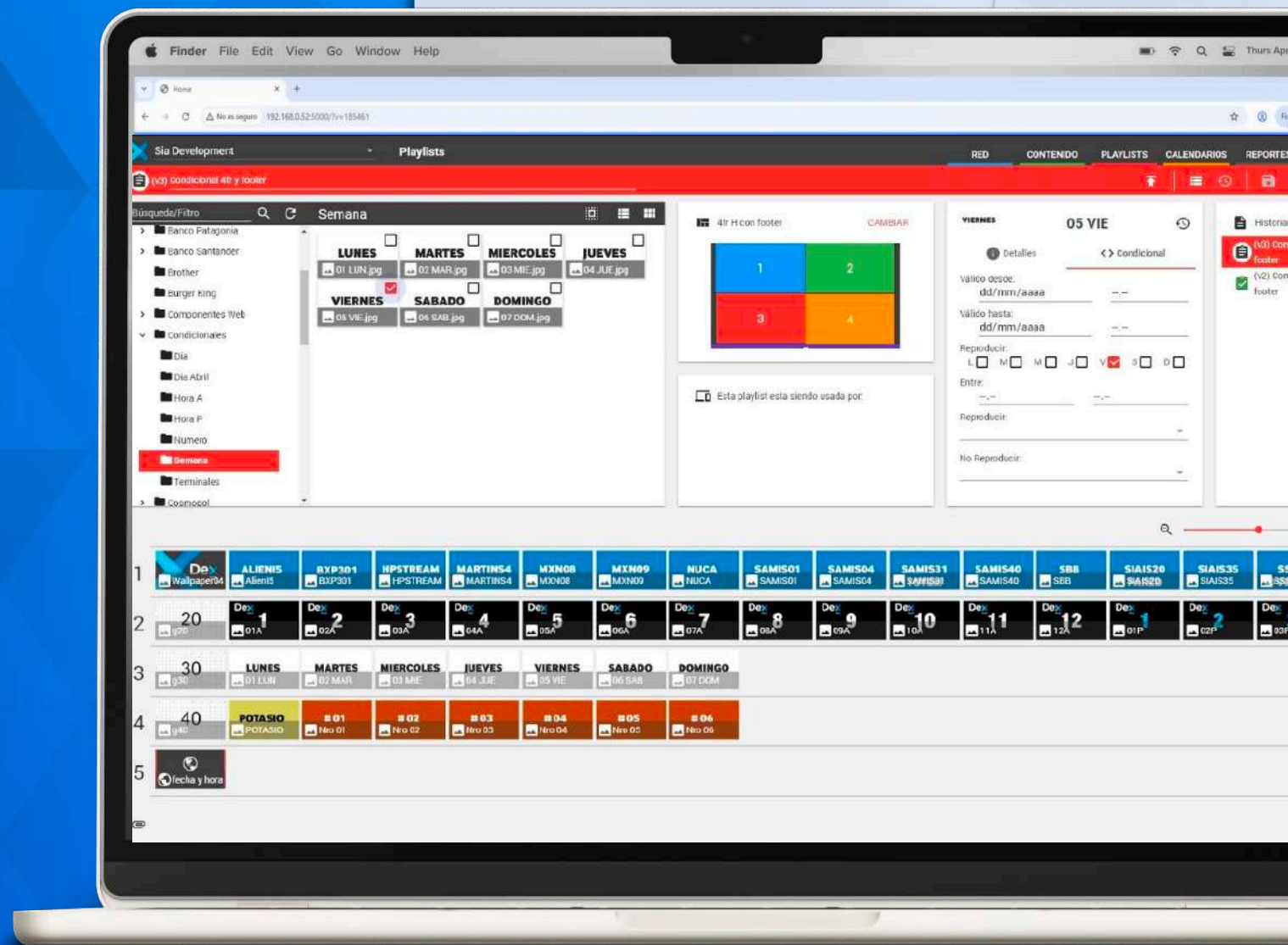
## Creación de Playlists

Una **playlist** define qué se reproduce y en qué orden. Para crearla, accede a **Playlists** → **+ Nueva** y selecciona un **layout** (pantalla completa o dividido en frames). Los **layouts** vienen con configuraciones básicas por defecto (horizontal y vertical), pero también se pueden crear y editar diseños personalizados desde la sección de **Layouts** si se necesitan múltiples zonas en pantalla.

Arrastra los contenidos desde la librería a cada frame y ajusta la duración de cada elemento.

### Claves de uso:

- Una playlist recién creada queda en estado **Borrador**.
- Para players de producción, la playlist debe estar en estado **Publicada**.
- Las playlists Publicadas no se pueden editar: deben duplicarse como Borrador para hacer cambios.
- Creación sencilla mediante arrastrar y soltar.
- Control de duración y orden de cada contenido.
- Gestión de estados: Borrador vs. Publicada.



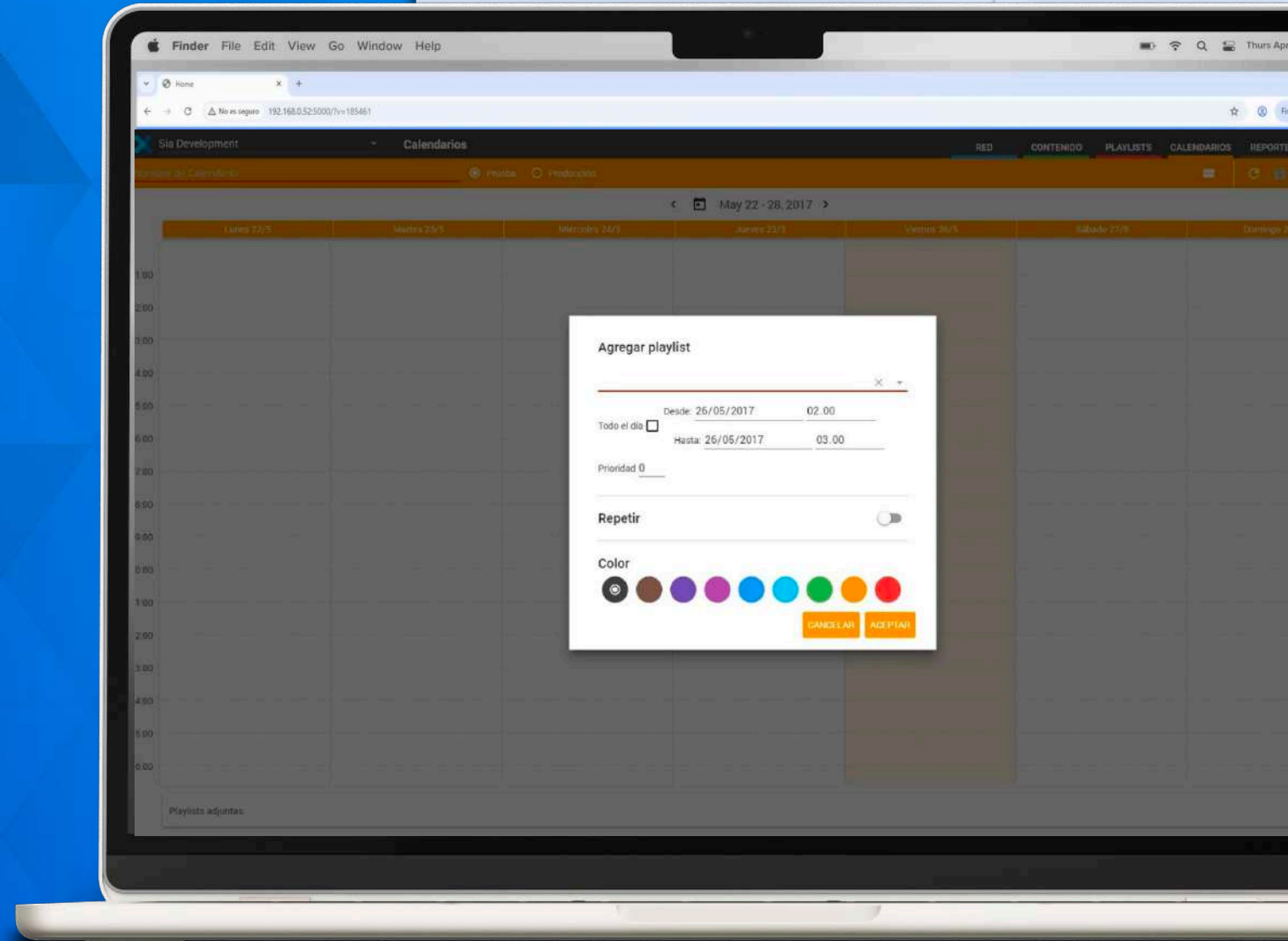


## Creación de Calendarios

Con la playlist lista, debes decidir **cuándo se verá**. En el módulo **Calendarios** puedes asignar una o varias playlists a franjas horarias, días y periodos específicos.

### Opciones clave:

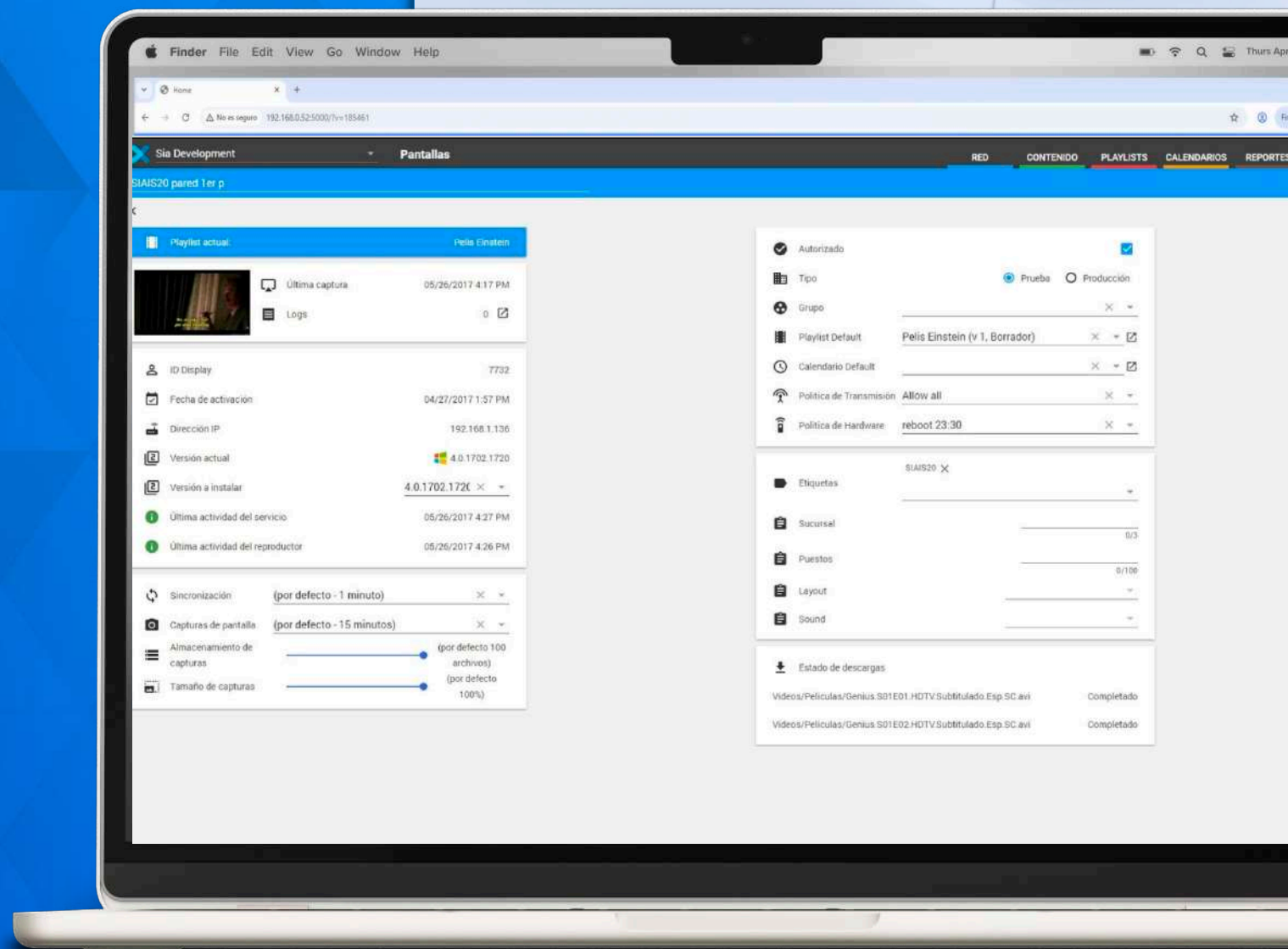
- **Repetir:** establece recurrencias semanales o diarias.
- **Prioridad:** en caso de solapamientos, define qué playlist se muestra.
- **Producción vs. Prueba:** los calendarios siguen la misma lógica que playlists (un calendario de Producción solo soporta playlists Publicadas).
- Menú → Calendarios → + Nuevo.
- Asociación de playlists a fechas, horas y días.
- Repeticiones y prioridades configurables.



## Asignación a un dispositivo

El último paso es asignar la playlist a un **player autorizado** desde **Red** → **Pantallas**. Selecciona el dispositivo y define:

- **Playlist por defecto:** la que se reproducirá cuando no haya calendario activo.
- **Calendario:** programación con fechas y horarios definidos.
- **Políticas opcionales:**
  - Transmisión (control de descargas para optimizar red).
  - Hardware (reinicios programados, control remoto bloqueado, encendido/apagado).



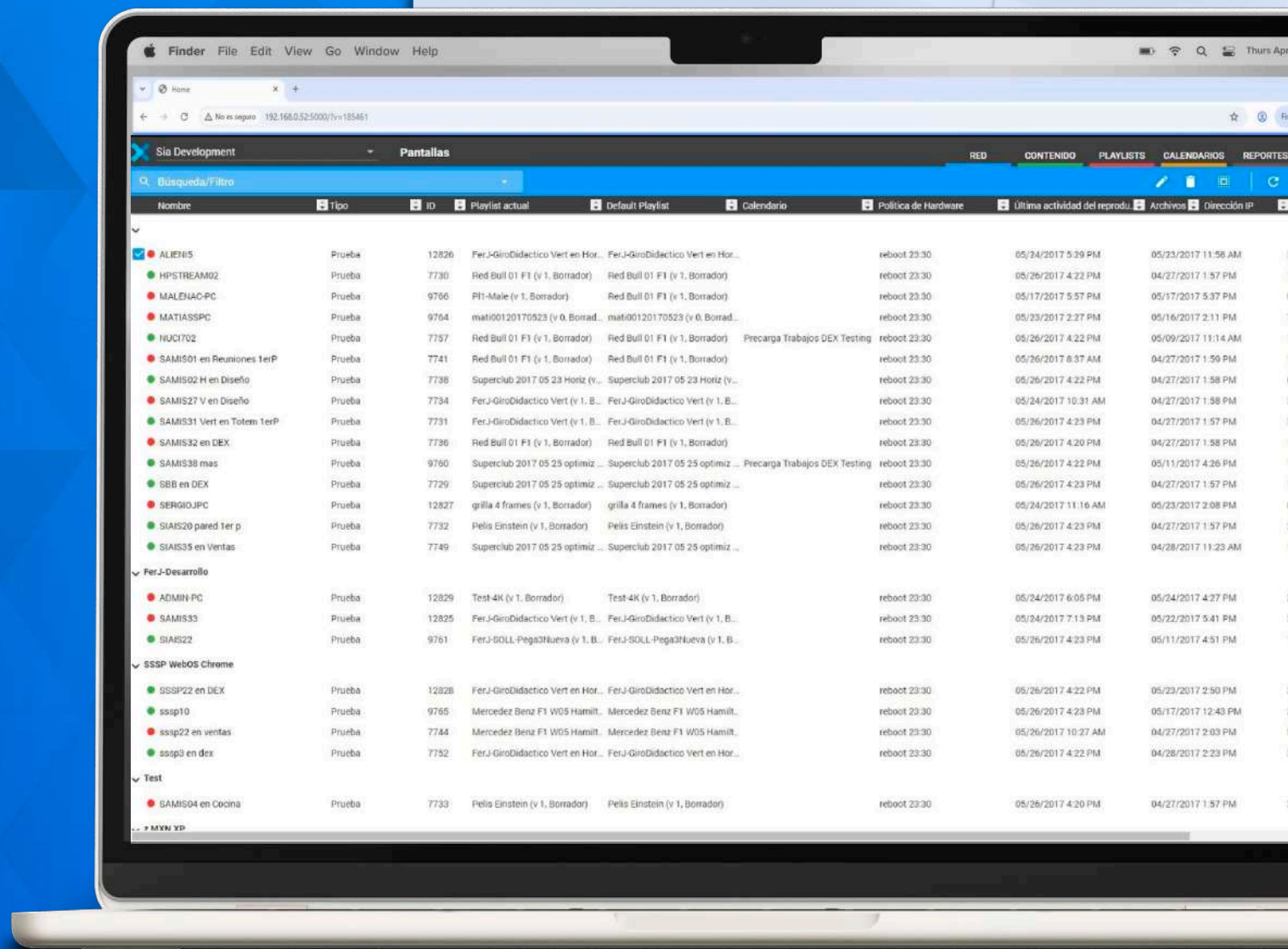
## Revisión y control

Una vez asignados, los players descargan la playlist y comienzan la reproducción. Desde el **Dashboard** puedes supervisar en tiempo real:

- Estado de conexión de cada player.
- Playlist y calendario activos.
- Progreso de descargas.
- Capturas de pantalla automáticas para verificar qué se está mostrando.

Esto asegura que el contenido se ejecute correctamente y te permite ajustar la programación en cualquier momento.

- Supervisión centralizada desde el Dashboard.
- Verificación con capturas en vivo.
- Ajustes y republicaciones inmediatas.





# Dex Media Player

**DEX Media Player** permite utilizar DEX Manager en pantallas que no disponen de reproductor integrado. Se conecta fácilmente mediante HDMI y alimenta la pantalla con los contenidos programados en la plataforma.

Está diseñado para trabajar en entornos continuos de digital signage, garantizando estabilidad y compatibilidad con la mayoría de configuraciones. Sus puertos y conexiones permiten ampliar periféricos y asegurar un rendimiento constante en red.

- Reproductor externo para pantallas sin player integrado
- Conexión directa por HDMI y red Wi-Fi/Ethernet
- Compatible con Android 11 y preparado para entornos profesionales
- Diseño compacto y robusto para uso 24/7



- + CPU: Rockchip RK3566,
- + Quad-core Cortex-A55 hasta 1.8GHz
- + GPU: Mali-G52-2EE
- + RAM: 2G DDR
- + ROM: 8G EMMC
- + Sistema Operativo (OS): Android 11  
Bluetooth: 4.0
- + WiFi Integrado: Doble banda 2.4G/5G
- + Entrada de corriente (DC Input): Tipo-C  
(5V / 3A)
- + Puertos USB: 1 x USB 3.0 + 3 x USB 2.0
- + Salida HDMI: 1

**Diseñado para entornos exigentes, preparado para todo.**



# Glosario

- + **Red de dispositivos:** Servidor DEX Manager y Players interconectados por medio de una LAN local, o a través de Internet.
- + **Servidor DEX Manager :** Servidor con la información disponible para ser bajada y reproducida en un player mediante clientes DEX
- + **Cliente DEX:** Software para reproducción de contenidos en un player .
- + **Player:** Dispositivo para reproducción de contenidos por medio del cliente DEX .
- + **Dispositivo:** PC, Stick USB, Tablet, LFD SSSP, LFD WebOS, Android, etc
- + **Frontend de DEX:** Software para administración de DEX Manager . Se accede con Google Chrome mediante la URL o IP del server. Permite asignar contenidos a la red de players .
- + **Playlist Layout:** Secuencia de contenidos almacenados en la media library para ser reproducida en un Player con un determinado
- + **Layout:** Formato para presentación en pantalla de los contenidos de una playlist. Un layout puede estar formado por uno o más frames ubicados en diferentes posiciones de pantalla. Los layouts básicos para monitores Full HD horizontales y verticales son 1920x1080 (aspecto 16:9) y 1080x1920 (aspecto 9:16) respectivamente.
- + Media Library Contenidos disponibles en el server para ser asignados a playlists.
- + **Contenidos :**
  - + Videos: El formato recomendado para video es MP4, codec H.264, dimensiones: 1920x1080, Bit rate: 6Mbps
  - + Frame rate: 25fps
  - + Imágenes: Formatos recomendado JPG. Dimensiones: 1920x1080 (ful HD)
  - + Contenidos exclusivos para DEX Windows : Aplicaciones Unity 3D, Adobe Flash, .NET : utilizan el formato .DEX para empaquetar y distribuir aplicaciones con dependencias a los Players; por ejemplo catálogos y aplicaciones interactivas.
  - + URLs: páginas web HTML5
- + **Player de Prueba:** Player que no necesitan autorización explícita para actualizar contenidos.
- + **Players de Producción:** Players con información testeada y aprobada para el público. Ej: players con pantalla multitouch, players conectados a un videowall, players SSSP, sticks y NUCs windows, etc.
- + **Restricciones de contenidos para players SSSP :** los players SSSP no soportan contenidos Flash Tampoco soportan dos videos corriendo simultáneamente.
- + **Esquema de publicación Borrador/Publicado:** DEX 5 incorpora un esquema de autorizaciones para la publicación de contenidos. Para compañías que no necesiten de este esquema, utilizar exclusivamente playlists Borrador y players de Prueba .



# Dex Manager

[www.dexmanager.com](http://www.dexmanager.com)